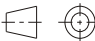


A			重要度	[B]
B	<h3>技术要求</h3> <ol style="list-style-type: none"> 1. 颜色要求：封面：黑白印刷； 内页：黑白印刷； 批量时要统一，不能有明显色差； 2. 版面内容：按电子版排版印刷； 图案与文字应印刷清晰、规范，不能有印刷缺陷； 3. 页面印刷：双面印刷； 4. 成型方式：骑马钉； 5. 成品尺寸：A5 (140X210)， 尺寸公差按GB/T 1804-c； 6. 批量生产前须送样确认。 			
C				
D				
借(通)用件登记				
出图审查	设计	制图	会签	日期
日期	审核	工艺	批准	日期
		80g双胶		广东奥马电器股份有限公司
		标志	处数	更改文件号
		重量	比例	说明书
		共 1 张	第 1 张	
		视角符号 		CKWSG-J01
1	2	3	4	

TECHNO

РУКОВОДСТВО ПО ЭКСПЛУАТАЦИИ

ХОЛОДИЛЬНИК

FN2-43



СОДЕРЖАНИЕ

ОБЩИЕ МЕРЫ БЕЗОПАСНОСТИ.....	3
УСТАНОВКА, УХОД И ОЧИСТКА.....	9
ТРЕБОВАНИЯ ПО УТИЛИЗАЦИИ.....	12
ЭКСПЛУАТАЦИЯ ХОЛОДИЛЬНИКА.....	14
ТРАНСПОРТИРОВАНИЕ.....	29
УСТРАНЕНИЕ ВОЗМОЖНЫХ НЕИСПРАВНОСТЕЙ.....	30
ТЕХНИЧЕСКИЕ ХАРАКТЕРИСТИКИ.....	32
ИНФОРМАЦИЯ.....	33

ОБЩИЕ МЕРЫ БЕЗОПАСНОСТИ

Внимательно прочтите данное руководство и сохраните его для дальнейшего обращения.

В интересах вашей безопасности и для обеспечения безопасной эксплуатации, перед установкой и началом эксплуатации холодильника, внимательно прочтите данное руководство, включая приведенные советы и предупреждения. Во избежание ненужных ошибок и несчастных случаев, необходимо, чтобы все лица, эксплуатирующие холодильник, были должным образом ознакомлены с его эксплуатационными характеристиками и характеристиками безопасности. Сохраняйте данное руководство и убедитесь, что оно находится вместе с холодильником при его перемещении или продаже, так как каждый, кто пользуется холодильником на протяжении его срока службы, должен быть надлежащим образом информирован об эксплуатации прибора и мерах безопасности.

Для безопасности жизни и имущества соблюдайте предосторожности, указанные в данном руководстве, так как производитель не несет никакой ответственности в случае их несоблюдения.

Безопасность детей и уязвимых лиц

Холодильник может использоваться детьми старше 8 лет, а также лицами с ограниченными физическими, сенсорными или умственными способностями, а также лицами с недостаточным опытом эксплуатации данной бытовой техники, если они были должным образом проинструктированы о правилах безопасной эксплуатации данного устройства и осознают существующую опасность.

- Дети старше 8 лет могут загружать продукты в холодильник и выгружать их из него.
- Дети должны быть под присмотром. Детям не разрешается играть с холодильником.
- Дети не могут осуществлять очистку и пользовательское обслуживание холодильника без присмотра взрослых.
- Держите все упаковочные материалы вне доступа детей. Опасность удушения!

При утилизации холодильника выньте вилку из розетки, обрежьте кабель питания так близко к корпусу, насколько это возможно и демонтируйте дверь, чтобы дети не смогли пострадать от поражения электрическим током или запереться внутри.

Если данный холодильник, оснащенный магнитными дверными уплотнителями предназначен для замены более старого с пружинной защелкой на дверце или крышке, перед утилизацией старого холодильника убедитесь, что пружинная защелка демонтирована или непригодна к использованию. Ребенок во время игры может запереться в холодильнике и задохнуться, поэтому выполнение вышеуказанных действий предотвратит данную ситуацию.

ВНИМАНИЕ! Не допускайте повреждения контура циркуляции хладагента.

ВНИМАНИЕ! Не загромождайте вентиляционные отверстия на корпусе холодильника или встраиваемой структуре.

ВНИМАНИЕ! Не используйте механические устройства или прочие приспособления для ускорения процесса размораживания, за исключением рекомендованных производителем.

ВНИМАНИЕ! Не используйте другие электроприборы, например, мороженицы, внутри холодильных установок, за исключением разрешенных для использования производителем.

ВНИМАНИЕ! Не дотрагивайтесь до осветительной лампы, если она была включена в течение долгого периода времени, так как она может сильно нагреться. *

ВНИМАНИЕ! При размещении холодильника убедитесь, что кабель питания не зажат и не поврежден.

ВНИМАНИЕ! Не размещайте многоместные розетки или портативные блоки питания на задней части холодильника.

*¹ при наличии освещения в камере

Не храните в холодильнике взрывоопасные вещества, например, аэрозольные баллончики с горючим веществом.

В охлаждающем контуре в качестве хладагента используется изобутан (R-600a) природный газ с высоким уровнем экологической совместимости, невоспламеняющийся.

Любое изменение технических характеристик или внесение изменений в конструкцию холодильника чревато опасностью. Любое повреждение кабеля может привести к короткому замыканию, пожару и/или поражению электрическим током.

Данный прибор предназначен только для использования в домашних условиях.

ВНИМАНИЕ! Замена любых электрических компонентов (штепсельной вилки, кабеля питания, компрессора и т.д.) осуществляется только представителем сервисной службы или квалифицированным техническим персоналом

Лампочка, поставляемая в комплекте с холодильником, является лампой для специального использования, то есть, применяется только для внутреннего освещения холодильника и непригодна для освещения помещений. *'

- Не удлиняйте кабель питания.
- Убедитесь, что штепсельная вилка не раздавлена или повреждена задней частью холодильника. Раздавленная или поврежденная вилка может перегреться и вызвать пожар.
- Убедитесь в возможности доступа к штепсельной вилке холодильника.
- Не тяните за кабель питания.
- Если розетка повреждена, не вставляйте в нее штепсельную вилку. Опасность пожара или поражения электрическим током. Не холодильник без лампочки.
- Холодильник тяжелый, соблюдайте осторожность при его перемещении.
- Не вынимайте замороженные продукты из холодильника мокрыми руками во избежание обморожения.
- Избегайте подвергать холодильник продолжительному воздействию прямых солнечных лучей.

Ежедневная эксплуатация

Не помещайте горячие предметы на пластиковые детали холодильника.

Не размещайте продукт прямо напротив задней стенки.

Не допускается повторная заморозка продуктов, так они могут испортиться. *1

Храните предварительно упакованные замороженные продукты в соответствии с рекомендациями их производителя*1

Не помещайте газированные или шипучие напитки в морозильное отделение, так как при их замерзании создается давление в емкости, что может привести к ее взрыву и повреждению холодильника. *1

Не употребляйте замороженные продукты непосредственно из морозилки во избежание обморожения. *1

Во избежание загрязнения продуктов, соблюдайте нижеследующие рекомендации.

- Если дверца остается открытой слишком долго, это может вызвать значительное повреждение температуры внутри отделений холодильника.
- Регулярно очищайте поверхности, контактирующие с продуктами и доступные дренажные системы.
- Очищайте емкости с водой, если они не использовались на протяжении 48 часов (промойте систему проточной водой, если вода не сливалась 5 дней).
- Храните сырое мясо и рыбу в подходящих контейнерах так, чтобы не допустить их протекания или контакта с другими продуктами.

Отмеченные двумя звездочками морозильные отделения (при их наличии) подходят для хранения предварительно замороженных продуктов, приготовления мороженого или ледяных кубиков.

Если холодильник остается пустым продолжительное время, отключите его от электросети, разморозьте, помойте, высушите и оставьте дверцу открытой, чтобы предотвратить намерзание льда внутри холодильника.

*1 при наличии морозильного отделения

2' при наличии отделения для хранения свежих продукт

УСТАНОВКА, УХОД И ОЧИСТКА

Установка

Важно! При подключении к электросети внимательно следуйте приведенным ниже инструкциям.

1. Снимите упаковку холодильника и проверьте наличие повреждений. Не подключайте поврежденный холодильник. Сообщите о возможных повреждениях в место, где вы приобрели холодильник. В таком случае сохраняйте упаковку.
2. Рекомендуется подождать минимум четыре часа перед подключением холодильника, чтобы масло стекло обратно в компрессор.
3. Вокруг холодильника должна быть достаточная циркуляция воздуха во избежание перегрева. Чтобы обеспечить достаточную вентиляцию, следуйте соответствующим инструкциям по установке.
4. Где это возможно, располагайте заднюю решетку холодильника напротив стены, чтобы предотвратить прикосновение нагреваемых частей (компрессор, конденсатор и т.д.) и предотвратить ожоги.
5. Не размещайте холодильник близко к радиаторам или плитам.
6. Убедитесь, что после установки холодильника сохраняется доступ к розетке.

Чистка

1. Не используйте для чистки холодильника металлические предметы.
2. Для удаления наледи не используйте острые предметы. Пользуйтесь пластиковым скребком.*'
3. Регулярно удаляйте талую воду из стока. При необходимости очищайте сток. Если сток засорен, вода будет скапливаться внизу холодильника. 2'

*' при наличии морозильного отделения

2' при наличии отделения для хранения свежих продуктов

Любые необходимые работы, связанные с электричеством, должны проводиться только квалифицированным электриком или компетентным лицом.

Техническое обслуживание проводится только представителями авторизованного сервисного центра. Допускается использование только оригинальных запчастей.

Энергосбережение

- Не ставьте в холодильник горячую пищу.
- Не кладите продукты слишком близко друг к другу, так как это затрудняет циркуляцию воздуха.
- Убедитесь, что продукты не соприкасаются с задней стенкой отделения.
- При отсутствии электричества держите дверцы закрытыми.
- Не открывайте дверцу часто.
- Не держите дверцу открытой слишком долго.
- Не устанавливайте на термостате слишком низкую температуру.
- Некоторые аксессуары, такие как ящики, можно снять, чтобы увеличить полезный объем и снизить энергопотребление.

По соображениям гигиены, внутренне пространство холодильника, включая аксессуары, следует регулярно чистить.

Очистка

1. Достаньте продукты из морозильной камеры. Накройте их и поставьте в прохладное место.
2. Выключите прибор и выньте вилку из сети, либо выключите или выключите автоматический выключатель или предохранитель.
3. Очищайте прибор и внутренние аксессуары тканью и теплой водой. После очистки протрите пресной водой и вытрите насухо.
4. После того, как все высохнет, снова включите прибор в сеть

Для внутреннего освещения используется светодиодная лампа. Для ее замены обратитесь к специалисту

ВНИМАНИЕ! Во время чистки прибор нельзя подключать к сети. Опасность поражения электрическим током! Перед очисткой выключите прибор и выньте вилку из сети либо выключите или выключите автоматический выключатель или предохранитель. Никогда не очищайте прибор пароочистителем. В электрических компонентах может накапливаться влага: опасность поражения электрическим током! Горячие пары могут привести к повреждению пластиковых деталей. Перед повторным вводом в эксплуатацию прибор должен быть сухим.

Важно! Эфирные масла и органические растворители могут разъесть пластиковые детали, например, лимонный сок или сок апельсиновой цедры, масляная кислота, моющее средство, содержащее уксусную кислоту. Не допускайте попадания таких веществ на детали прибора.


ТРЕБОВАНИЯ ПО УТИЛИЗАЦИИ



Это обозначение на изделии или его упаковке указывает на то, что данное изделие нельзя утилизировать с обычными бытовыми отходами. Вместо этого его следует отнести в соответствующий пункт сбора отходов электрического и электронного оборудования. Обеспечив правильную утилизацию этого продукта, вы поможете предотвратить возможные негативные последствия для окружающей среды и здоровья человека, которые могли бы быть вызваны неправильным обращением с отходами этого продукта. Для получения более подробной информации об вторичной переработке этого продукта обратитесь в местные органы власти, в службу по утилизации бытовых отходов или в магазин, в котором вы его приобрели.



Данный прибор не содержит газы, которые могут повредить озоновый слой, как в охлаждающем контуре, так и в изолирующих материалах. Не утилизировать вместе с коммунальными отходами и бытовым мусором. Изолирующая пена содержит воспламеняющиеся газы; утилизацию холодильника следует проводить в соответствии с правилами утилизации, соблюдая местное законодательство.

Избегайте повреждения охлаждающего контура, особенно теплообменника. Материалы, используемые в данном приборе, отмеченные значком , подлежат переработке.

Утилизация холодильника

1. Отсоедините вилку от розетки.
2. Обрежьте и утилизируйте кабель питания.

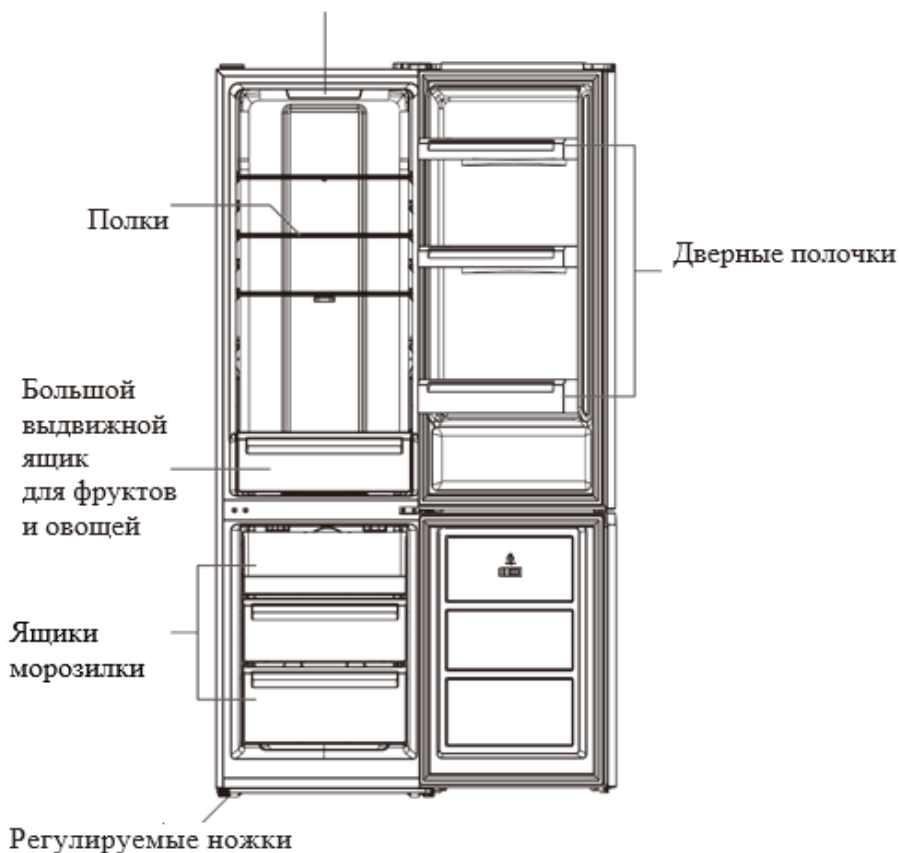


Во время использования, обслуживания и утилизации прибора обратите внимание на символ, аналогичный этому, который расположен на задней панели устройства (задняя панель или компрессор) и имеет желтый или оранжевый цвет. Этот символ

обозначает пожарную опасность. В трубках системы охлаждения и компрессоре присутствуют воспламеняющиеся материалы. Эксплуатацию, обслуживание и утилизацию проводить вдали от источников огня! Холодильник предназначен только для использования в домашних условиях.

ЭКСПЛУАТАЦИЯ ХОЛОДИЛЬНИКА

Термостат и осветительная лампа



Примечание: изображение выше носит ориентировочный характер. Внешний вид реального прибора может отличаться.

Требования к помещению

1. Выберите место, куда не попадает прямой солнечный свет.
2. Должно быть достаточное пространство, чтобы дверца холодильника легко открывалась.

3. Пол должен быть ровный или почти ровный.
4. Оставьте достаточно места для установки холодильника на ровной поверхности.
5. Оставьте свободное пространство слева, справа, сзади и сверху холодильника. Это снизит энергопотребление и поможет вам сэкономить.
6. Оставьте минимум 50 мм свободного пространства с боков и сзади.

Размещение

Устанавливайте данный прибор в месте, где температура окружающей среды соответствует климатическому классу, указанному на заводской табличке прибора: для холодильных приборов с климатическим классом:

- расширенный умеренный: данный прибор предназначен для использования при температуре окружающей среды от 10 °С до 32 °С;(SN)
- умеренный: данный прибор предназначен для использования при температуре окружающей среды от 16 °С до 32 °С;(N)
- субтропический: данный прибор предназначен для использования при температуре окружающей среды от 16 °С до 38 °С;(ST)
- тропический: данный прибор предназначен для использования при температуре окружающей среды от 16 °С до 43 °С;(T)

Расположение

Холодильник следует устанавливать вдали от источников тепла, таких как радиаторы, бойлеры, прямые солнечные лучи и т. д. Убедитесь, что воздух может свободно циркулировать вокруг задней части холодильника.

Для обеспечения наилучшей производительности, если холодильник расположен под навесным настенным шкафом минимальное расстояние между верхом холодильника и настенным шкафом должно быть не менее 50 мм. Однако лучше не располагать холодильник под нависающими настенными шкафами. Точное

выравнивание обеспечивается одной или несколькими регулируемыми ножками в основании шкафа.

Холодильник не предназначен для использования в качестве встраиваемого прибора.

ВНИМАНИЕ! После установки должна сохраняться возможность отключения холодильника от сети электропитания (штепсельная вилка должна быть легкодоступна).

Подключение к электросети

Перед тем, как включить холодильник в розетку, убедитесь, что указанные на паспортной табличке напряжение и частота соответствуют таковым в вашей домашней сети. Холодильник должен быть заземлен. Штепсельная вилка кабеля питания оснащена соответствующим контактом.

Если бытовая розетка не заземлена, подключите прибор к отдельному заземлению, с соблюдением действующих норм, и при помощи квалифицированного электрика.

Производитель снимает с себя всякую ответственность в случае несоблюдения вышеуказанных мер безопасности. Прибор соответствует требованиям директив ЕЭС.

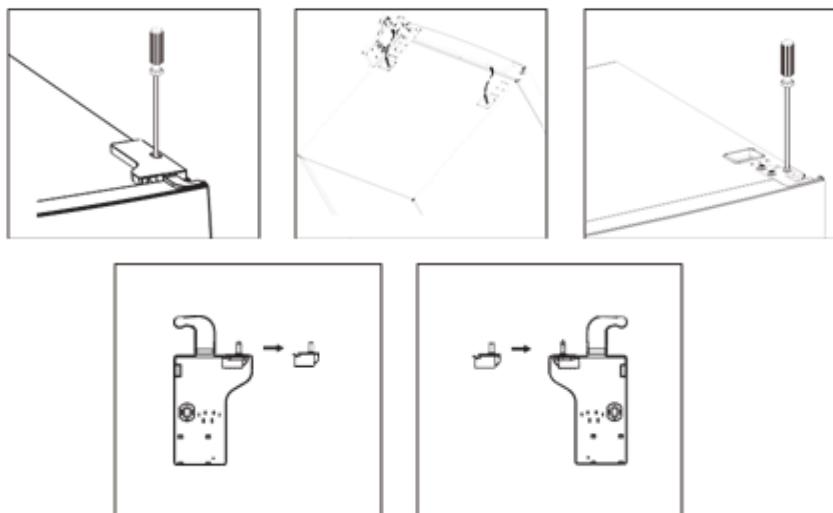
Перенавешивание дверей

Левый доводчик верхней дверцы x 1

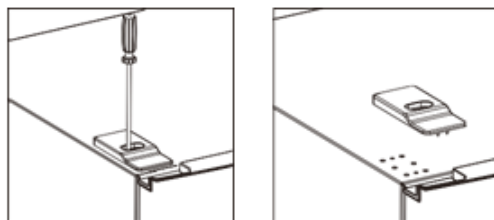
Левый доводчик нижней дверцы x 1



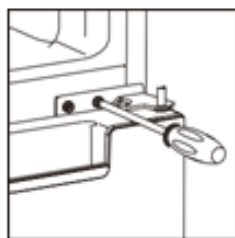
1. Отвинтите крышку верхней петли, а затем отвинтите верхнюю петлю. Затем поднимите верхнюю дверцу и положите ее на мягкую подкладку, чтобы избежать царапин и повреждений.



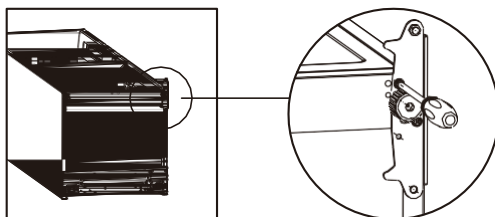
2. Снимите верхнюю левую винтовую крышку.



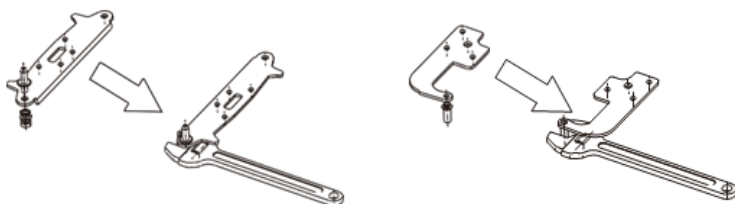
3. Снимите верхнюю дверцу, крестовой отверткой выкрутите винт из средней петли, затем снимите нижнюю дверцу.



4. Положив холодильник, выньте регулировочные ножки, как показано ниже, затем с помощью крестовой отвертки снимите нижнюю петлю.



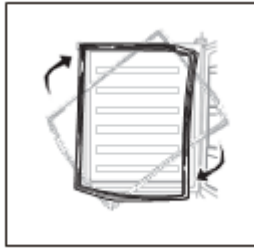
5. Регулировка положения сердечника нижней петли и верхней петли в противоположное положение.



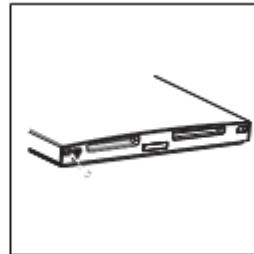
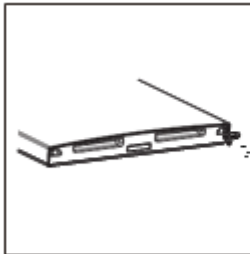
6. Установите нижнюю петлю под холодильник, как показано ниже, вкрутив регулировочные ножки, следите за положением по горизонтали.



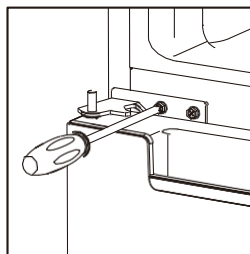
7. Снимите прокладки дверец холодильника и морозильной камеры, а затем прикрепите их, повернув.



8. Снимите оригинальные доводчики с верхней и нижней двери, затем установите доводчики из внутреннего пакета (с инструкцией по эксплуатации) на противоположную сторону.

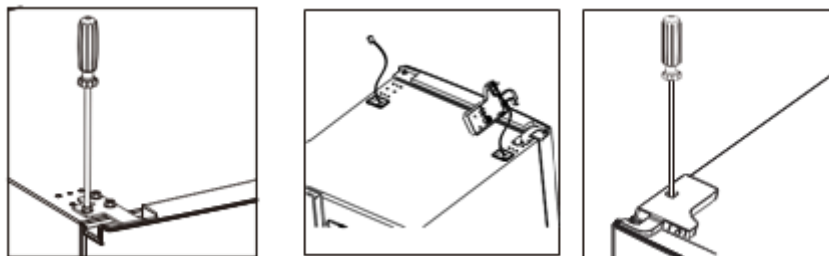


9. Установите нижнюю дверцу, отрегулируйте и закрепите среднюю петлю на корпусе.

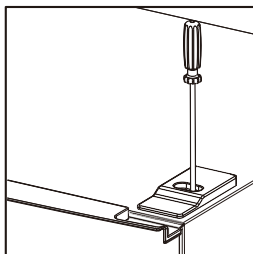


10. Установите верхнюю дверцу обратно. Убедитесь, что дверца выровнена по горизонтали и вертикали, чтобы уплотнитель примыкал со всех сторон, прежде чем окончательно затянуть верхнюю петлю. Затем вставьте

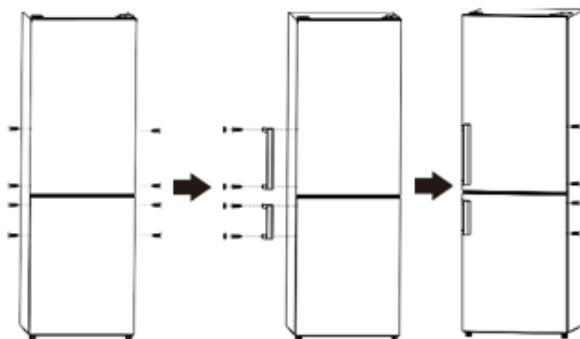
верхнюю петлю и прикрутите ее к верхней части устройства, а затем закрепите крышку петли (в пакете с аксессуарами) с помощью винта.



11. Закрепите винтовую крышку.

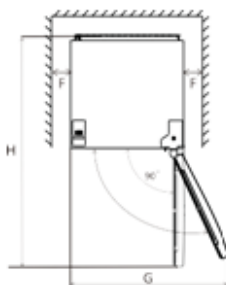
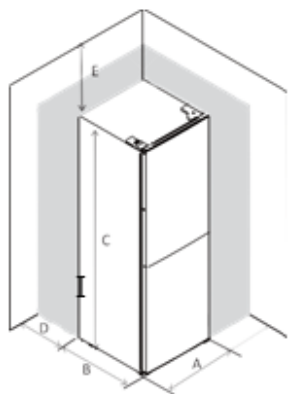


Установка внешней дверной ручки (при ее наличии)



Требования к пространству:

- оставляйте достаточно места для свободного открывания дверцы.
- оставляйте минимум 50 мм свободного пространства по обеим сторонам и сзади.



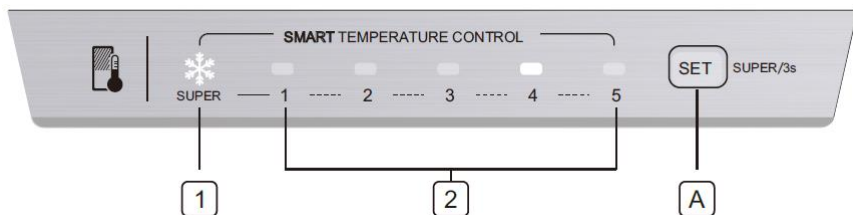
A	600
B	605
C	2010
D	min=50
E	min=50
F	min=50
G	1200
H	1200
I	135°

Выравнивание

- для этого снизу холодильника размещены две регулируемые ножки.
- если холодильник стоит неровно, дверцы и магнитный уплотнитель могут закрываться неплотно.



Настройка температуры холодильного отделения



Кнопка управления

Коротким нажатием кнопки «SET» (A) этой кнопки выберите рабочую температуру. При удержании кнопки в течение 3 секунд, вы переходите в режим «Супер».

Индикаторы:

- Индикатор суперрежима (1): индикатор горит, когда выбран режим «Супер».
- Индикаторы (2) обозначают выбранную температуру.

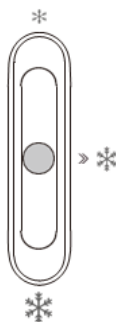
Режим «Супер»

Удерживайте нажатой кнопку 3 сек для активации. Когда активирован суперрежим, температура в холодильнике останется прежней и не может быть изменена нажатием кнопки.

Для выхода из режима: нажмите кнопки «SET» (A) и удерживайте более 3 секунд или холодильник автоматически восстановит исходные настройки, если время работы в данном режиме будет более 50 часов.

Настройка температуры морозильной камеры

Ползунок установки температуры морозильной камеры



Ползунок расположен в направлении * , температура в морозильной камере будет выше. Для того чтобы понизить температуру переместите ползунок в сторону ❄️.

Средняя позиция ❄️ ползунка рекомендовано для повседневного использования.

Чтобы получить самую низкую температуру в морозильном отделении, вы можете установить ручку настройки в самое холодное положение ползунок в ❄️.

Рекомендации по настройке температуры приведены в таблице:

Температура окружающей среды	Морозильное отделение	Холодильное отделение
лето (свыше 38°C)		Подсвечивается индикатор 3 или 4
нормальная		Подсвечивается индикатор 3 или 4
зима (ниже 16°C)		Подсвечивается индикатор 2

Зимой или при температуре*ниже 16 °C пользователям следует избегать включения и охлаждения. В целях экономии энергии самая низкая температура применяется только в особых случаях (например,

для быстрой заморозки или изготовления льда), после чего необходимо установить стандартную температуру.

Начало эксплуатации

Очистка внутреннего пространства

Перед началом эксплуатации холодильника вымойте внутреннюю часть и все внутренние аксессуары теплой водой с небольшим количеством нейтрального мыла, чтобы удалить типичный запах нового продукта, затем тщательно высушите.

Не используйте растворители или абразивные порошки, так как они могут повредить покрытие.

Повседневная эксплуатация

Размещайте различные продукты в разных отделениях в соответствии с таблицей ниже:

Отделение холодильника	Продукты
Дверные полки в холодильном отделении	Продукты с натуральными консервантами, такие как джемы, соки, напитки, приправы
Ящик для овощей (зелени)	Фрукты, овощи, зелень размещайте отдельно. Не храните в холодильнике картошку, бананы, лук, чеснок
Холодильное отделение, средняя полка	Молочные продукты, яйца
Холодильное отделение, верхняя полка	Продукты, не требующие приготовления
Ящики/полки морозильного отделения	Продукты длительного хранения. Нижний ящик/полка для сырого мяса, птицы, рыбы. Средний ящик/полка для замороженных овощей, чипсов. Верхний ящик/полка для мороженого, замороженных фруктов

- Морозильное отделение подходит для замораживания свежих продуктов и длительного хранения замороженных и глубоко замороженных продуктов.
- Поместите свежие продукты, которые нужно заморозить, в нижнее отделение.
- Максимальное количество продуктов, которое можно заморозить в течение 24 часов, указано на паспортной табличке.
- Процесс замораживания длится 24 часа: в течение этого периода не добавляйте другие продукты, подлежащие замораживанию.

Хранение замороженных продуктов

При первом запуске или после некоторого периода простоя, прежде чем положить продукт в отсек, дайте прибору поработать не менее 2 часов на более высоких настройках.

ВНИМАНИЕ! В случае случайного размораживания, например, если электропитание было отключено на время, превышающее значение, указанное в таблице технических характеристик, размороженные продукты необходимо употребить быстро или немедленно приготовить, а затем повторно заморозить (после приготовления).

Оттаивание

Продукты глубокой заморозки или замороженные продукты перед использованием можно разморозить в морозильной камере или при комнатной температуре, в зависимости от времени, отведенного для этой операции.

Небольшие кусочки можно готовить даже в замороженном виде, прямо из морозильной камеры. В этом случае приготовление займет больше времени.

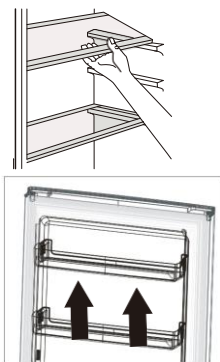
Аксессуары

- движимые полки
- дверные полки

Все холодильники оснащены направляющими, при помощи которых можно перемещать полки как вам угодно.

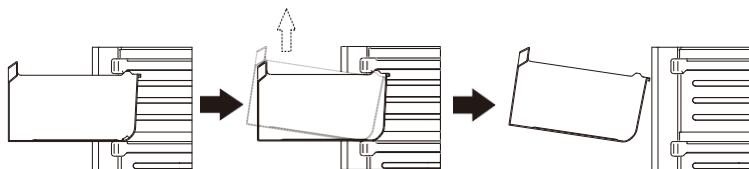
Дверные полки можно снять для чистки. Данное действие производить следующим образом: постепенно потянуть полку в

направлении стрелок до ее освобождения, после очистки поставить на место.



Снятие нижнего ящика

1. Выдвиньте нижний ящик до упора.
2. Поднимите переднюю часть ящика.
3. Снимите нижний ящик.



Полезные советы:

- процесс замораживания занимает 24 часа. В этот период не следует добавлять никаких продуктов, подлежащих замораживанию;
- замораживайте только качественные, свежие и тщательно очищенные продукты питания;
- готовьте пищу небольшими порциями, чтобы ее можно было быстро и полностью замораживать, а затем размораживать только необходимое количество;
- заверните продукты в алюминиевую фольгу или полиэтилен и убедитесь, что упаковка герметична;

- не допускайте соприкосновения свежих незамороженных продуктов с уже замороженными продуктами, избегая тем самым повышения температуры последних;
- постные продукты хранятся лучше и дольше, чем жирные; соль сокращает срок хранения продуктов;
- желательно указывать дату замораживания на каждой отдельной упаковке, чтобы ее можно было достать из морозильной камеры, так как это может привести к обморожению кожи;
- желательно указывать дату заморозки на каждой отдельной

Советы по хранению замороженных продуктов, если холодильник используется в коммерческих целях:

- убедитесь, что замороженные продукты хранились у розничного продавца надлежащим образом;
- следите за тем, чтобы замороженные продукты были перенесены из продуктового магазина в морозильную камеру в кратчайшие сроки;
- не открывайте дверь часто и не оставляйте ее открытой дольше, чем это абсолютно необходимо.
- после размораживания продукты быстро портятся и не подлежат повторной заморозке.
- не превышайте срок хранения, указанный производителем продуктов питания.

Советы по хранению в холодильнике свежих продуктов:

- не храните теплую пищу или испаряющиеся жидкости в холодильнике.
- накрывайте или заворачивайте продукты, особенно если они имеют сильный запах.

Советы по использованию холодильной камеры:

- полуфабрикаты заворачивайте в полиэтиленовые пакеты и помещайте на стеклянные полки над ящиком для овощей.
- в целях безопасности храните еду максимум один или два дня.
- приготовленные продукты, холодные блюда и т. д.: они должны быть накрыты и могут располагаться на любой полке.

- фрукты и овощи: их следует тщательно очистить и поместить в предусмотренные специальные ящики.
- масло и сыр: их следует поместить в специальные герметичные контейнеры или завернуть в алюминиевую фольгу или полиэтиленовые пакеты, чтобы исключить как можно больше воздуха.
- бутылка для молока: она должна иметь крышку и храниться на двери.
- в целях энергоэффективности все ящики, корзины и полки должны находиться на своих местах, их нельзя хранить в холодильнике.

ТРАНСПОРТИРОВАНИЕ

Транспортировать холодильник необходимо в рабочем положении – вертикально, любым видом крытого транспорта, надежно закрепив его, чтобы исключить любые возможные удары, перемещения и падения внутри транспортного средства

Транспортировка должна исключать возможность контакта холодильника с атмосферными осадками и агрессивными средами.

УСТРАНЕНИЕ ВОЗМОЖНЫХ НЕИСПРАВНОСТЕЙ

Осторожно! Перед устранением неполадок отключите источник питания. Только квалифицированный электрик или компетентный человек должен выполнять поиск и устранение неисправностей, не описанных в данном руководстве.

Важно! При нормальном использовании слышны некоторые звуки (компрессор, циркуляция хладагента).

Неисправность	Возможная причина	Способ устранения
Холодильник не работает	Регулятор температуры выставлен на значение ниже нужного	Установите другое значение
	Вилка не вставлена розетку или ее нет	Вставьте вилку в розетку
	Предохранитель перегорел или неисправен	Проверьте предохранитель, при необходимости замените
	Розетка неисправна	Все поломки электросети могут быть устранены только электриком
Прибор морозит или охлаждает слишком сильно	Установлена слишком низкая температура или прибор работает на минимальной температуре.	Установите более высокое значение температуры
Продукты недостаточно заморожены/охладились	Температура не отрегулирована должным образом	Отрегулируйте температуру в соответствии с инструкцией
	Дверца была открыта в течение длительного периода времени	Не открывайте дверцу дольше необходимого
	За последние 24 часа в холодильник было помещено большое количество теплых продуктов	Понижьте температуру

	Холодильник стоит рядом с источником тепла	Установите холодильник в соответствии с инструкцией
Сильное скопление инея на уплотнителе двери	Уплотнитель двери не герметичен	Аккуратно прогрейте подтекающие участки дверного уплотнителя феном (на прохладной температуре). Одновременно придайте форму утепленному дверному уплотнителю вручную так, чтобы он сидел правильно
Необычный шум	Холодильник стоит неровно	Отрегулируйте ножки
	Холодильник соприкасается со стеной/иным объектом	Отодвиньте его
	Компонент, например, труба на задней панели прибора касается другой части прибора или стены	При необходимости осторожно отогните компонент в сторону
Боковые панели нагрелись	Это нормально. Теплообменники расположены по бокам	Если нужно, используйте рукавицы

Если неисправность проявится снова, обратитесь в сервисный центр.

ТЕХНИЧЕСКИЕ ХАРАКТЕРИСТИКИ

Модель	FN2-43
Полезный объем, л	319
Полезный объем холодильного отделения, л	243
Полезный объем морозильного отделения, л	76
Класс защиты от поражения электрическим током	I
Номинальное напряжение, В	220-240~
Номинальная напряжение, Гц	50
Номинальная сила тока, А	0,9
Климатическое исполнение	SN, N, ST
Хладагент / Количество, г	R600a/49
Класс энергетической эффективности	A+
Ежегодное потребление энергии, кВт/24ч	0,786
Уровень шума, дБ	42
Размеры, мм (ШхГхВ)	600x600x2010
Вес нетто, кг	65

ИНФОРМАЦИЯ

СООТВЕТСТВУЕТ ТРЕБОВАНИЯМ - ТР ТС 004/2011, ТР ТС 020/2011, ТР ЕАЭС 037/2016.

Каждый холодильник имеет уникальный серийный номер

SN XXX(номером системы) XXXXXXXXX (номер заказа) XXXX (дата изготовления)

XXXXXXX (фабрика + производственная линия + серийный номер)

холодильник:

модель FN2-43

дата изготовления _____



Изготовитель:

Homa Appliances Co., Ltd.

Место нахождения:

North Shenghui Industry Zone, Nantou, Zhongshan, Guangdong, Китайская Народная Республика

Сделано в Китае

Изготовлено по заказу/ импортер в Республику Беларусь:

Частное предприятие «Опгово-логистический центр «С-Видео»

Место нахождения:

225409, Республика Беларусь, г. Барановичи, ул. Советская, д. 55. www.techno.by, www.s-video.by

